



Rekommendationer för Sveriges klimatpolitik

Researchers' Desk - 2026

Sveriges nuvarande klimatpolitik har lett till ökade utsläpp av växthusgaser. Därigenom ökar risken för att våra barn, när de är lika gamla som deras mor- och farföräldrar är i dag, tvingas leva i en värld där:

- frekvensen av allt intensivare värmeböljor, torka, skyfall och översvämningar har åtminstone fördubblats,
- havsnivåhöjningar på en meter, eller mer, inte går att utesluta,
- minst en av fyra arter är dömd till utrotning,
- en tredjedel av världens befolkning har drivits ut ur den mänskliga klimatinnschen.*

* **Den mänskliga klimatinnschen** avser det temperaturintervall inom vilket människor har anpassat sig såväl fysiologiskt som kulturellt.

Den övre gränsen för den genomsnittliga årstemperaturen i denna nisch är 29 °C.

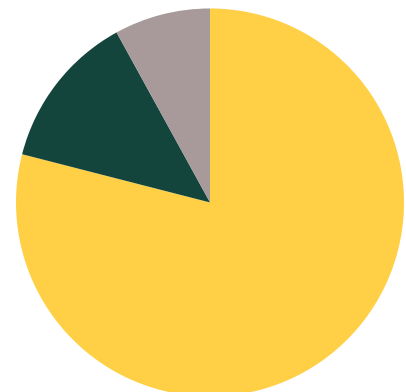
Denna smygande kris, som drabbar våra barn mer än oss själva, går att lösa om vi tar ansvar så som vi gjorde under pandemin – såväl individuellt (då vi tvättade händerna och höll avstånd) som politiskt (genom massvaccinering). Under pandemin tog politiken ansvar för att med både lagar och riktlinjer försöka visa vägen för hur hela samhället skulle agera. För att minska riskerna våra barn utsätts för i och med klimatkrisen behöver politiken göra detta igen. Men hur?

Här är sex rekommendationer från forskarnätverket **Researchers' Desk**.

Rekommendationerna utgår från de fem illustrativa utsläppsscenarierna för utsläppsminskning (IMPs) för att nå nettonollutsläpp av växthusgaser som presenteras av IPCC i deras sjätte rapport. I dessa scenarier nås globala nettonollutsläpp år 2050 genom följande åtgärder:

- Utsläppsminskningar: 79 (72–84) % av lösningen
- Naturbaserade lösningar: 13 (10–16) % av lösningen
- Avlägsnande av koldioxid: 8 (0–15) % av lösningen

! Alla tre lösningarna behövs samtidigt. Ingen av åtgärderna kan ersätta någon av de andra.





Utsläppsminskningar

Principen för utsläppsminskningarna är att Sveriges politik ska bidra till att så mycket fossilt kol, olja och gas som möjligt stannar kvar i marken, eftersom kol, olja och gas som inte förbränns inte skadar klimatet.

Utsläppsminskningar är den största och därför viktigaste åtgärden mot klimatkrisen. Tre femtedelar (60 %) av Sveriges konsumtionsbaserade utsläpp kommer från transporter, livsmedel och övrig konsumtion. Dessa utsläpp uppgick till 48 miljoner ton koldioxidekvivalenter år 2023.

Transporter

Utmaning: Ungefär en femtedel (18 %) av Sveriges konsumtionsbaserade utsläpp kommer från transporter, varav utsläpp från personbilar uppgick till 9,8 miljoner ton koldioxidekvivalenter år 2024. Utsläppen från den svenska befolkningens flygresor är ungefär lika stora.¹

Fakta: Personkilometersutsläppen från kollektivtrafik med tåg och buss är betydligt lägre än personkilometersutsläppen från personbilstrafik och flyg.

Åtgärd 1: En politik som gynnar kollektivtrafik och missgynnar personbilstrafik och flyg, samtidigt som den ger förutsättningar för alla att röra sig i samhället.

Livsmedel

Utmaning: Ungefär en femtedel (18 %) av Sveriges konsumtionsbaserade utsläpp kommer från livsmedelskonsumtion.

Fakta: Konsumtion av vegetariska livsmedel ger betydligt lägre utsläpp än konsumtion av kött.

Åtgärd 2: En politik som leder till att fler väljer vegetariska livsmedel.



Konsumtion

Utmaning: Ungefär en fjärdedel (24 %) av Sveriges konsumtionsbaserade utsläpp kommer från övrig privat² och offentlig konsumtion av varor och tjänster. Denna konsumtion är ohållbar och måste minska.

Fakta: För konsumenter, såväl privata som offentliga, spelar priset ofta en betydande roll. Höga priser kan utgöra ett hinder för mer hållbara val, och i offentliga upphandlingar kan det vara svårt att motivera mer kostsamma investeringar med hänvisning till hållbarhet.

Åtgärd 3: En politik som gynnar hållbar framför ohållbar konsumtion och som framför allt leder till minskade utsläpp av växthusgaser från konsumtion.

Kritiska och strategiska råvaror

Utmaning: Kritiska och strategiska råvaror (Critical Raw Materials, CRM) är nödvändiga för produktion av förnybar energi och för elektrifiering av transporter, vilket medför betydligt lägre koldioxidutsläpp än kol, olja och fossilgas.

Fakta: Efterfrågan på CRM bedöms växa de kommande årtiondena, med en takt där tillgången kommer att ha svårt att hänga med efterfrågan. Vissa kritiska råvaror kan brytas i Sverige, men brytning som tar hänsyn till miljö och urfolks rättigheter är kostsam och etableringen av nya gruvor är ofta föremål för konflikter rörande markanvändning.

Åtgärd 4: En politik som med respekt för miljön, urfolks rättigheter och framtida generationer möjliggör brytning av kritiska råvaror i Sverige.

1. Den totala klimatpåverkan från internationella flygresor fångas inte upp i Naturvårdsverkets beräkningar, eftersom mellanlandningar inte kan inkluderas i modellen. Utsläppen beräknas utifrån mängden flygbränsle som tankas i Sverige för flygningar med en destination utanför Sveriges gränser.

2. Privat konsumtion kategoriseras som "övrigt" av Naturvårdsverket.





Naturbaserade lösningar

Principen för naturbaserade lösningar är att Sveriges politik ska bidra till att så mycket koldioxid som möjligt tas upp av mark och växter i Sverige.

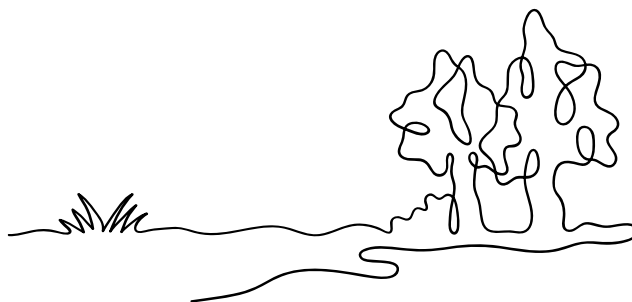
Naturbaserade lösningar har näst störst potential som åtgärd mot klimatkrisen.

Skog och torvmarker

Utmaning: Enligt IPCC måste det globala nettoupptaget av växthusgaser i skog, jordbruksmark och torvmarker öka för att nettonollutsläpp ska kunna nås. Eftersom närmare två tredjedelar av Sveriges yta består av skog och torvmarker är landets bidrag viktigt.

Fakta: Den svenska skogens nettoupptag av koldioxid kan öka genom åtgärder som minskar avverkningarna och ökar tillväxten i skogen. Skydd och restaurering av torvmarker kan också bidra till minskade utsläpp.

Åtgärd 5: En politik som gynnar hållbart skogsbruk med hög biologisk mångfald samt skydd och restaurering av torvmarker.





Avlägsnande av koldioxid

Industriella utsläpp av koldioxid kan reduceras med hjälp av CCS-teknik (Carbon Capture and Storage). Eftersom CCS inte bör användas istället för en utfasning av fossila bränslen inom industrin, avser vi här BECCS och DACCS.

Eftersom vi har väntat så länge med att agera har vi hamnat i ett läge där utsläppsminskningar och naturbaserade lösningar måste kompletteras med avlägsnande av koldioxid från atmosfären genom exempelvis BECCS och DACCS. I dagsläget utgör dessa tekniker en nödvändig, men mindre, del av åtgärds paketet mot klimatkrisen.

Enligt Sveriges klimatlag får BECCS, tillsammans med inlagring av koldioxid i skog och mark samt utsläppsminskningar utomlands, utgöra högst 15 procent (fram till 2045, då Sverige skall ha nettonollutsläpp av växthusgaser) av de krävda utsläppsminskningarna.

BECCS (Bio-Energy Carbon Capture and Storage) är en form av CCS där användande av bioenergi kopplas till CCS-tekniken.

DACCS (DACCS, Direct Air Carbon Capture and Storage) är en annan form av CCS där koldioxid fångas direkt från atmosfären.

Både BECCS och DACCS rymms under Avlägsnande av koldioxid.

Avlägsnande av koldioxid

Utmaning: Nästan två femtedelar (38%) av Sveriges territoriella utsläpp genereras av industrier och fjärrvärme.

Fakta: Koldioxidutsläpp från industrier och fjärrvärme kommer till stor del från punktkällor (skorsteningar), vilket gör det möjligt att med BECCS-teknik fånga in koldioxid för permanent lagring i berggrunden eller i marken i form av biokol.

Åtgärd 6: Utöver åtgärder som främjar kraftiga och snabba utsläppsminskningar behövs idag även politik som gynnar tekniker som syftar till att avlägsna koldioxid från atmosfären för permanent lagring.

Researchers' Desk, mars 2026

researchersdesk.se

Researchers' Desk är en ideell förening som förenar forskare och civilsamhället i strävan efter kunskapsbaserade lösningar på den pågående klimat- och biodiversitetskrisen. Vår organisation är oberoende och politiskt obunden.



Referenser

IPCC

- Intensivare frekvens av extremväder <https://www.ipcc.ch/report/ar6/syr/>
- Havsnivåhöjningar <https://www.ipcc.ch/report/ar6/wg1/figures/summary-for-policymakers/figure-spm-8>
- Fem scenarier <https://www.ipcc.ch/report/ar6/wg3/figures/summary-for-policymakers/figure-spm-5/>

Naturvårdsverket

- Sveriges utsläpp och upptag av växthusgaser <https://www.naturvardsverket.se/data-och-statistik/klimat/sveriges-utslapp-och-upptag-av-vaxthusgaser/>
- Utsläpp per person <https://www.naturvardsverket.se/data-och-statistik/konsumtion/vaxthusgaser-konsumtionsbaserade-utslapp-per-person/>
- Konsumtionsbaserade utsläpp <https://www.naturvardsverket.se/data-och-statistik/konsumtion/vaxthusgaser-konsumtionsbaserade-utslapp-i-sverige-och-andra-lander/>
- Transporter <https://www.naturvardsverket.se/data-och-statistik/klimat/vaxthusgaser-utslapp-fran-inrikes-transporter/>
- Konsumtion och produktion <https://www.naturvardsverket.se/amnesomraden/cirkular-ekonomi/hallbar-konsumtion-och-produktion/>

Artutrotning

<https://www.science.org/doi/10.1126/science.adp4461>

Den mänskliga klimatischen

<https://www.nature.com/articles/s41893-023-01132-6>

Den smygande krisen

<https://onlinelibrary.wiley.com/doi/10.1002/rhc3.12193>

Svenskarnas utsläpp från flygresor

https://research.chalmers.se/publication/506796/file/506796_Fulltext.pdf

Personkilometerutsläpp

<https://ourworldindata.org/grapher/carbon-footprint-travel-mode>

Vegetariskt och lokalproducerat

<https://www.science.org/doi/10.1126/science.aaq0216>

CCS bör inte användas istället för utfasning

<https://unfccc.int/cop28/5-key-takeaways>

15 procent kompletterande åtgärder

<https://www.naturvardsverket.se/493bd4/contentassets/72ca3395d21f434a9ba454676be8b612/redovisning-ru-kompletterande-atgarder-enligt-klimatpolitiska-ramverket.pdf>

